

d'com® Professional Wireless
Microphone
ULTIMATE CHOICE OF FREQUENCY AGILE SYSTEM



www.mic4u.co.kr

무선 마이크 사용설명서

DMK710 Series / DMK750 Series
DMK910 Series / DMK950 Series



d'com
DigitalCom Co.,Ltd.

목 차

1. 사용 전 안전사항	3
2. 취급 및 설치 시 유의사항	3
3. 제품 개요	3
4. 제품의 기본정보	3
5. 포장 내용	4
6. 각부 명칭	6
7. 사용 방법	8
8. 주의 사항	14
9. A/S 센터 연락처	14
10. 채널표	15
11. 규격	17
12. 제품 보증서	19

1 사용 전 안전사항

- 사용 전 동작 설명서를 완전히 숙지하신 후 사용하여 주십시오.
- 마이크는 지정된 마이크를 사용 하시기 바랍니다.

2 취급 및 설치 시 유의사항

- 임의로 기기를 분해하지 마십시오. 고장의 원인이 될 수도 있습니다.
기기 고장 시 A/S는 지정된 서비스 센터로 문의하여 주십시오.
- 기기 외관 청소 시 부드러운 헝겊으로 가볍게 청소 해 주시고 가솔린, 벤젠 등 휘발성이 있는 용제는 사용을 금합니다.

3 제품 개요

- 이 제품은 700MHz/900MHz 대역의 무선마이크 송신기로서 수신기와 함께 PA 및 노래방 등의 AUDIO SYSTEM에 장착되어 고품질의 음질을 제공합니다.
- PLL방식을 사용하여 다양한 채널 환경에 쉽게 적용할 수 있으며, 각 채널 별 멀티 톤 시스템을 적용하여 노이즈 및 혼선 방지 기능을 내장한 제품입니다.
- 충전기와 수신기의 일체화로 설치가 간소화 되어 쉽게 설치 사용가능하며, 전면판의 USB 충전단자 채용으로 핸드폰 충전을 할 수있는 기능을 제공합니다.

4 제품의 기본 정보

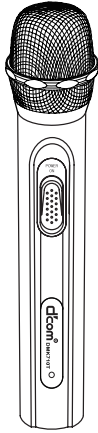
- 기기의 명칭 : 음성 및 음향신호 전송용 무선기기
- 디자인 등록 번호 : 30-0440345 유사1 / 03071693
- 형식 번호 : M4U-DMK710T-0903 / M4U-DMK750T-0903
M4U-DMK910T-0903 / M4U-DMK950T-0903
- 인증받은자 상호 : (주)디지털컴
- 모델명 : DMK710 Seris (송신기: DMK710T, 충전수신기: DMK710RC)
DMK750 Seris (송신기: DMK750T, 충전수신기: DMK750RC)
DMK910 Seris (송신기: DMK910T, 충전수신기: DMK910RC)
DMK950 Seris (송신기: DMK950T, 충전수신기: DMK950RC)
- 제조회사 : (주)디지털컴
- 제조국가 : 한국

5

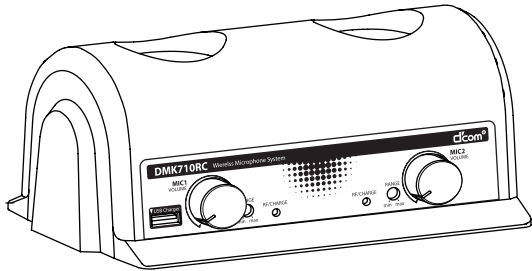
포장 내용

5-1. DMK710 Series / DMK910 Series

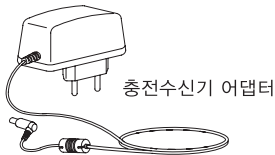
(송신기 : DMK710T/DMK910T)



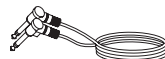
(충전수신기 : DMK710RC/DMK910RC)



<부속품>



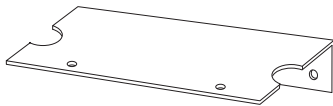
충전수신기 어댑터



오디오 잭



1.5mm L렌치



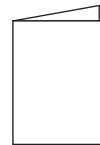
충전기 브라켓



벽고정용 나사못 3개



충전기 본체 고정용 나사 2개



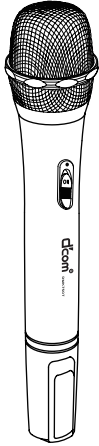
사용 설명서

5

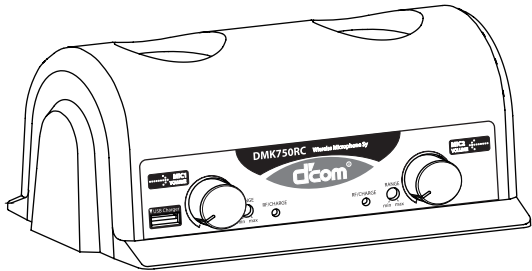
포장 내용

5-2. DMK750 Series / DMK950 Series

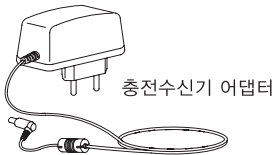
(송신기 : DMK750T/DMK950T)



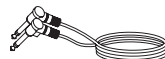
(충전수신기 : DMK750RC/DMK950RC)



<부속품>



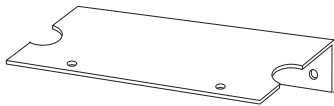
충전수신기 어댑터



오디오 잭



1.5mm L렌치



충전기 브라켓



벽고정용 나사못 3개



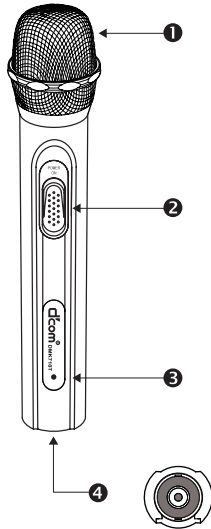
충전기 본체 고정용 나사 2개



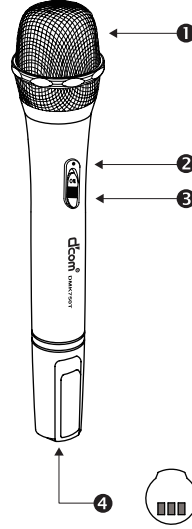
사용 설명서

6-1. 송신기의 명칭 및 기능

DMK710T/DMK910T



DMK750T/DMK950T



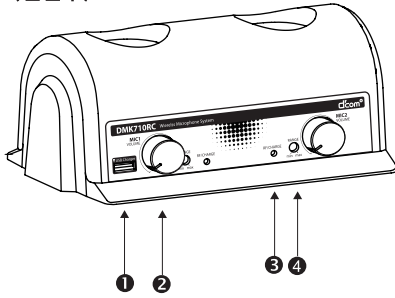
- ① **볼** : 목소리를 전기 신호음으로 변환하는 장치부속인 유니트를 보호하는 망입니다.
- ② **전원 스위치** : 마이크의 전원을 켜고 끄는 스위치입니다.
- ③ **전원 LED** : 마이크의 전원상태를 표시합니다.
정상동작시에는 적색을 나타냅니다. 전원 표시등이 깜박거리면 꼭 충전 후 사용하십시오.
- ④ **충전단자** : 마이크의 전원을 충전하는 단자입니다.
충전과 채널변경시 충전/수신기와 연결되는 부위입니다.

6 각부 명칭

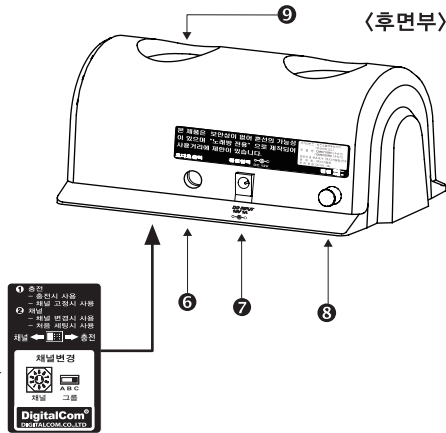
6-2. 충전수신기의 명칭 및 기능

DMK710RC/DMK910RC (DMK750RC/DMK950RC)

〈전면부〉



〈후면부〉



- ① **휴대폰 충전** : 휴대폰 USB 타입 입력잭을 꽂으면 휴대폰을 충전 할 수 있는 기능입니다.
- ② **볼륨 노브** : MIC1, MIC2 각각의 오디오 음압을 개별적으로 조절합니다.
- ③ **연결/충전** : 마이크의 무선연결 상태와 충전상태를 표시합니다.
송수신기와의 정상 연결 동작시에는 녹색을 나타냅니다. 마이크를 충전시 충전 전에는 램프가 꺼져있고, 충전 중에는 붉은 색이되고, 완전히 충전되면 붉은색이 깜박거립니다. 완전히 방전된 상태에서 충전이 완료되기까지는 3시간 30분이 소요됩니다.
- ④ **거리** : 수신거리를 조절합니다. 마이크의 수신상태에 따라 음이 끊어질 경우 최대치 방향으로 돌리며 조절하고, 혼선이나 잡음이 발생 할 경우 최소치 방향으로 조절합니다.
- ⑤ **채널변경 스위치** : 마이크 채널변경 시 고정세트 할 수 있는 스위치입니다. 채널변경 후 충전방향에 놓고 사용합니다.
- ⑥ **오디오 출력** : 앰프 등에 연결하는 오디오 출력 단자입니다.
- ⑦ **전원 입력** : 본사 제공된 어댑터 잭을 꽂는 단자입니다. (DC12V 1A)
- ⑧ **전원 스위치** : 충전수신기의 전원을 ON/OFF 할 수 있는 누름 스위치입니다.
- ⑨ **충전 삽입구** : 마이크를 충전 할 때 삽입하는 구멍입니다.
DMK750RC/950RC 일 경우 정면 방향을 맞추어야 부드럽게 삽입됩니다.

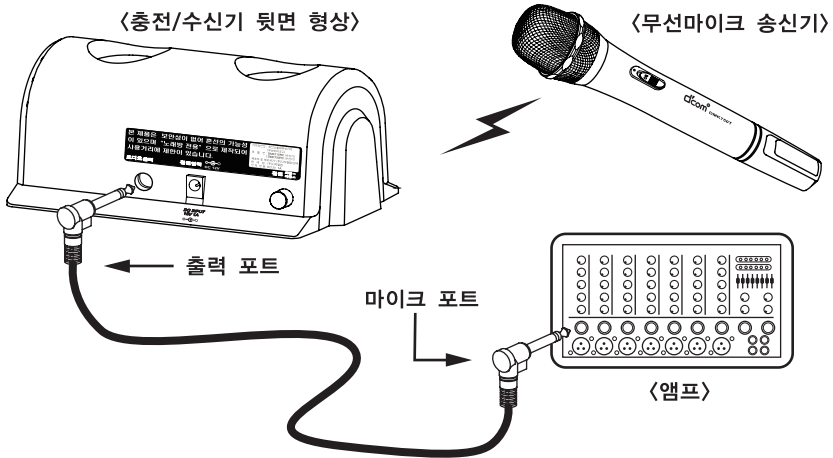
7 사용 방법

7-1. 외부기기 연결

오디오 케이블의 한쪽 끝을 수신기 뒷면에 있는 **출력 포트**에 연결하고, 다른 한쪽은 앰프의 **마이크 포트**에 연결하시면 됩니다.

아래에서 보듯이 수신기 뒷면에는 1개의 출력 포트가 있습니다.

수신기의 위치는 반주기 등 주변기기에서 가능한 멀리하여 잡음 등의 상호간섭 현상을 방지하는 것이 좋습니다.



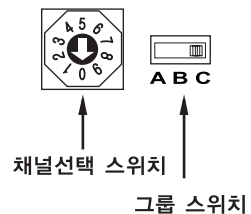
7-2. 채널설정 방법

- 1) 채널을 설정 할 충전기와 수신기를 준비합니다.
우선 충전기 바닥에 모드 스위치를 채널에 위치 시켜 놓습니다.
- 2) 충전기 바닥의 그룹 선택 스위치의 A, B, C 중 하나를 선택합니다.
채널 스위치는 '-' 드라이버를 이용하여 0~9 중 하나를 선택합니다.

이 그룹 스위치와 채널 스위치를 조합하여 29개의 채널이 만들어지며, 한 채널당 2개씩 개별 주파수를 내장합니다.

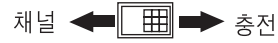
즉, 한번의 스위치 조작으로 마이크1과 마이크2를 동시에 채널을 세팅합니다.

채널 ← [Grid Icon] → 충전



7 사용 방법

- 3) 충전기 바닥의 모드 스위치를 충전 쪽으로 선택합니다.
이때부터 충전기는 채널변경이 안되며 충전기능만 작동합니다.



- 4) 송신기(마이크)를 세팅된 충전기에 꽂는 순간 램프에서 붉은색이 두번 깜박거리면서 송신기(마이크)는 설정된 채널값으로 자동 세팅됩니다.
- 5) 인접한 여러방에 본 기기를 설치시 세팅법은 간단하게 아래 방번호에 따라 순서대로 그룹별 채널표를 조합하여 설치하세요.
-DMK710/750 일 경우 : 마이크 2개씩 총 29개 방 가능
-DMK910/950 일 경우 : 마이크 2개씩 총 17개 방 가능

방번호	채널표	
	그룹	채널
1	A	0
2	A	1
3	A	2
4	A	3
5	A	4
6	A	5
7	A	6
8	A	7
9	A	8
10	A	9

방번호	채널표	
	그룹	채널
11	B	0
12	B	1
13	B	2
14	B	3
15	B	4
16	B	5
17	B	6
18	B	7
19	B	8
20	B	9

방번호	채널표	
	그룹	채널
21	C	0
22	C	1
23	C	2
24	C	3
25	C	4
26	C	5
27	C	6
28	C	7
29	C	8

- 6) 방 번호 1의 채널표 'A0'의 의미는 그룹스위치 A, B, C 중 A로 맞추고 채널 스위치 0~9 중에서 0을 맞추라는 뜻입니다.

방번호마다 다른 채널표를 참조하여 맞추면 됩니다.



- 7) 만일 어떤 방의 마이크가 고장나서 다른 것으로 교체 할 경우에는 다른 송신기(마이크)를 충전기에 넣어 간편하게 세팅 후 교체하세요.

7 사용 방법

7-3. 거리조절 볼륨(RANGE) 조절

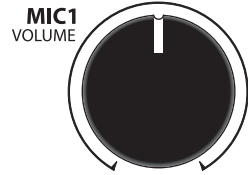
충전/수신기 전면의 거리조절 볼륨(RANGE)을 조절하여 수신 거리를 조절 할 수 있습니다. 또는 인근 무선 마이크와의 간섭 현상이 발생하는 경우, 잡음 등의 현상이 발생하는 경우, 충전/수신기 전면부의 거리조절 볼륨(RANGE)를 최소방향으로 조정하여 문제를 해결 할 수 있습니다.

이때, 주의사항은 최소로 설정되었을 경우, 수신기와 짧은 거리에서도 수신이 끊어지는 현상이 발생 할 수 있으므로 주위 환경에 맞게 적절히 조정하여 사용하여야 합니다.



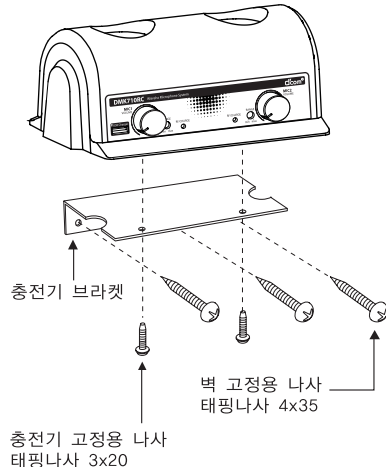
7-4. 볼륨조절

수신기 전면에 MIC1, MIC2 각각의 오디오 볼륨이 있어 개별적으로 음압조절이 가능합니다.



7-5. 벽면 고정방법

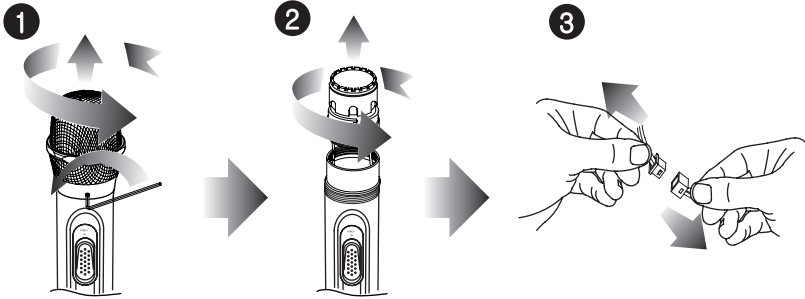
- 1) 충전기를 벽에 고정하기 위하여 당사에서 제공한 충전기 브라켓과 고정용 나사들을 준비합니다.
- 2) 충전기 브라켓을 벽 고정용 나사를 이용하여 벽에 고정시킵니다. 이때, 정확한 위치설정을 해야합니다.
- 3) 벽에 고정된 충전기 브라켓에 충전기 본체를 위에 얹어 놓은 후 밑에서 충전기 고정용 나사를 이용하여 본체를 고정시킵니다. 옆 그림과 같이 브라켓 홀과 본체 밑면에 있는 고정 홀과 잘 맞추어 본체를 브라켓에 고정합니다.



주의 : 나사는 완전히 돌아가지 않을때 까지 돌려야 하며 너무 무리한 힘으로 돌리려 헛돌리 않도록 주의바랍니다. 또한, 본사에서 제공된 벽고정용 나사는 콘크리트벽에는 사용이 불가한 못이니 주의바랍니다.

7 사용 방법

7-6. 카트리지(유닛) 교체 (DMK710T/DMK910T)

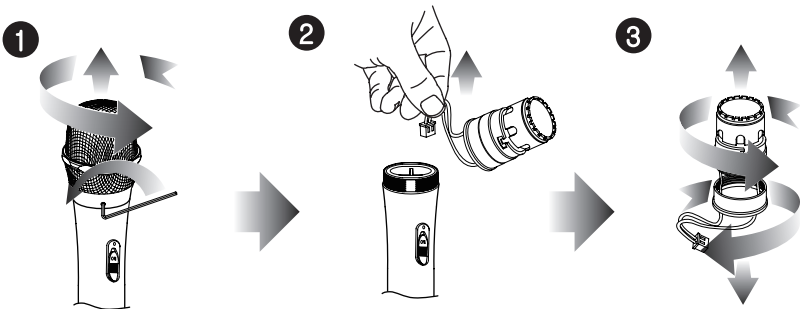


1) 제공된 L렌치로
볼나사를 풀어주고
볼을 손으로 돌려
풀어줍니다.

2) 유닛을 손으로
돌려 풀어줍니다.

3) 본체와 연결된 유닛
컨넥터를 손으로 분리
합니다.

7-7. 카트리지(유닛) 교체 (DMK750T/DMK950T)



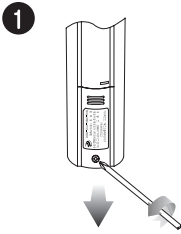
1) 제공된 L렌치로
볼나사를 풀어주고
볼을 손으로 돌려
풀어줍니다.

2) 본체와 연결된 유닛
컨넥터를 손으로 분리
합니다.

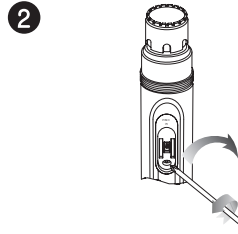
3) 유닛과 홀더를 손으
로 돌려 풀어 줍니다.

7 사용 방법

7-8. 충전 배터리 교체 (DMK710T/DMK910T)



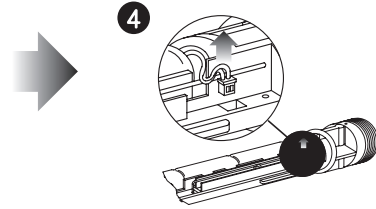
- 1) 케이스 밑 부분의 배터리 커버의 나사를 +자 드라이버를 이용하여 해제합니다.



- 2) 노브를 제거한 후 +자 드라이버로 나사를 제거하고 가이드를 제거합니다.

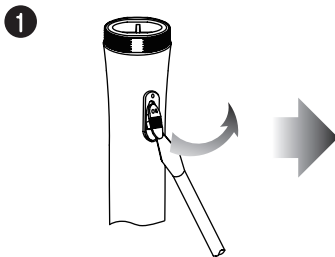


- 3) 바닥 부분을 밀면 케이스와 리브가 분리됩니다.

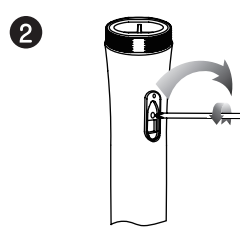


- 4) 분리된 리브에서 배터리 연결선을 빼줍니다.

7-9. 충전 배터리 교체 (DMK750T/DMK950T)

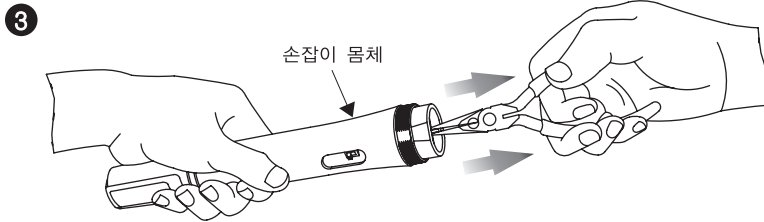


- 1) 그림과 같이 노브를 제거합니다.

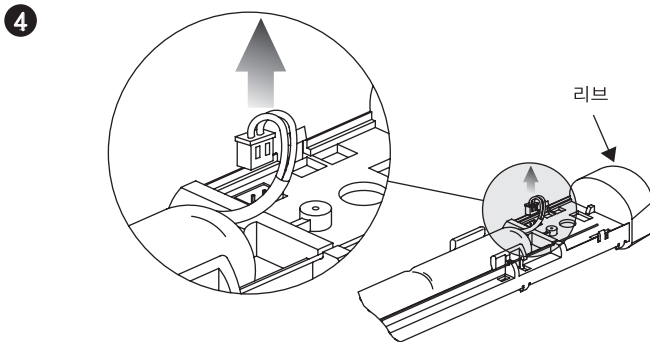


- 2) +자 드라이버로 나사를 제거하고 가이드를 제거합니다.

7 사용 방법



- 3) 손잡이 몸체 안에 있는 리브는 롱노우즈 등을 이용하여 뽑아줍니다.



- 4) 분리된 리브 몸체에 2핀 컨넥터로 연결되어 있으며 손으로 잡아서 뽑으면 손쉽게 분리되고 배터리를 리브 몸체에서 분리합니다.

주의사항 : 본사에서 제공하는 배터리팩으로만 교체가 가능합니다.
시중품이나 개조한 배터리를 사용하면 파손의 원인이 됩니다.
이경우 A/S가 불가능하게 되므로 주의바랍니다.

- 5) 교체한 배터리팩은 조립시 위에 그림의 역순으로 조립하십시오.
(주의사항 : 컨넥터는 완전히 밀착되므로 주의하여 꽂아 주십시오.)

배터리, 카트리지 구매는 물품을 구매하신 대리점 또는 본사
(전화 : 032 -624-1980)로 문의 하시기 바랍니다.

8

주의사항

8-1. 동작이 불안하게 되는 경우

우선 배터리의 수명이 다 되었는지 확인하십시오. 당사에서 제공하는 충전 배터리는 수명이 6개월~1년 정도 됩니다.

이상이 없는 경우 카트리리지(유니트)를 점검하십시오.

8-2. 소리가 안 나가거나 소리가 이상한 경우

배터리에 이상이 없는데 소리가 안 나가거나 소리가 이상한 경우, 당사에서 제공하는 카트리리지(유니트)를 교체하십시오. 교체를 해도 해결이 안 되는 경우 당사에 A/S 신청하여 주시기 바랍니다.

8-3. 하울링이 심한 경우

스피커 위치 등 주변 환경에 의한 문제인 경우가 많으므로, 노래방을 관리하고 있는 음향전문가와 상의 해 주십시오. 만일 다른 마이크는 문제가 없는데 유독 특정 마이크만 이런 문제가 있는 경우, 당사에 A/S 신청하여 주시기 바랍니다.

8-4. 잡음이 발생하는 경우

앰프 또는 반주기에서 발생한 EMI로 인해 잡음이 발생할 수 있으므로 수신기를 가능한 한 멀리 떼어 주시고, 여의치 않을 경우 책자를 중간에 끼워 넣거나 호일 등을 감아 가능한 멀리 위치시켜 주십시오.

8-5. 잡음이 심한 경우/쟁반 깨지는 소리가 나는 경우/다른 방의 소리가 들리는 경우

주파수가 중복되었거나, 외부로부터 주파수가 영향을 받는 경우입니다. 우선 채널을 다른 것으로 변경해 주십시오. 이미 다른 채널을 모두 사용하여 변경이 불가능한 경우 수신기 뒷면의 "감도"를 낮추어 문제를 해결할 수도 있습니다. 당사의 DMK710/910 Series 무선 마이크 700/900MHz 대역의 제품으로 가까운 지역 내에서는 총 58개 채널을 사용 가능합니다. 주변 무선마이크와의 혼선을 최소화하기 위해 도달 거리를 최소화시켜 놓았으나, 간혹 옆 집 무선마이크 시스템과 간섭을 일으켜 위와 같은 문제가 발생할 수 있습니다.

그래도 해결이 안 되면 전체적인 점검이 필요하니 마이크와 수신기 전체 세트를 당사에 A/S 신청하여 주시기 바랍니다.

8-6. 한쪽 채널이 갑자기 안 되는 경우

마이크와 수신기 모두 확인이 필요합니다. 마이크와 수신기 전체 세트를 당사에 A/S 신청하여 주시기 바랍니다.

9

A/S 센터 연락처

A/S센터	주소	전화번호
본사(디지털점)	경기도 부천시 오정구 삼정동 36-1 부천테크노파크 쌍용 3차 303동 801호	032)624-1980
영등포점(본사직영)	서울시 영등포구 당산동 2가 30-2 영등포 유통상가 3층 가열 10호	1577-9193
을지로점(본사직영)	서울시 중구 산림동 207-2 대림상가 라열 377호	

* A/S 수리 시 교체 요청되는 부품은 유상처리 됩니다.

10 채널표

10-1. DMK710 Series/DMK750 Series

번호	채널	주파수(MHz)	
		MIC1	MIC2
1	A0	749.08 CH1	749.88 CH2
2	A1	740.28 CH3	742.08 CH4
3	A2	747.08 CH5	744.28 CH6
4	A3	741.28 CH7	746.68 CH8
5	A4	744.68 CH9	750.08 CH10
6	A5	742.28 CH11	740.48 CH12
7	A6	749.28 CH13	751.08 CH14
8	A7	745.28 CH15	750.68 CH16
9	A8	743.48 CH17	744.08 CH18
10	A9	746.48 CH19	742.68 CH20
11	B0	741.48 CH21	743.88 CH22
12	B1	751.28 CH23	749.68 CH24
13	B2	750.48 CH25	751.68 CH26
14	B3	741.08 CH27	742.88 CH28
15	B4	748.68 CH29	746.08 CH30
16	B5	741.68 CH31	743.68 CH32
17	B6	745.68 CH33	747.48 CH34
18	B7	744.48 CH35	745.08 CH36
19	B8	743.28 CH37	748.48 CH38
20	B9	744.88 CH39	750.28 CH40
21	C0	747.68 CH41	741.88 CH42
22	C1	748.08 CH43	749.48 CH44
23	C2	745.48 CH45	750.88 CH46
24	C3	742.48 CH47	746.88 CH48
25	C4	740.88 CH49	746.28 CH50
26	C5	747.28 CH51	751.48 CH52
27	C6	740.68 CH53	743.08 CH54
28	C7	745.88 CH55	748.28 CH56
29	C8	748.88 CH57	747.88 CH58

* 한번의 조작으로 MIC1과 MIC2를 동시에 세팅함.

10 채널표

10-2. DMK910 Series/DMK950 Series

번호	채널	주파수(MHz)	
		MIC1	MIC2
1	A0	925,25 CH1	926,05 CH2
2	A1	931,45 CH3	927,25 CH4
3	A2	930,65 CH5	931,25 CH6
4	A3	925,45 CH7	927,65 CH8
5	A4	926,25 CH9	927,45 CH10
6	A5	928,45 CH11	927,05 CH12
7	A6	929,25 CH13	930,45 CH14
8	A7	925,65 CH15	927,85 CH16
9	A8	931,85 CH17	931,05 CH18
10	A9	929,05 CH19	930,85 CH20
11	B0	926,45 CH21	928,05 CH22
12	B1	925,85 CH23	928,65 CH24
13	B2	930,25 CH25	926,85 CH26
14	B3	931,65 CH27	929,45 CH28
15	B4	928,25 CH29	929,85 CH30
16	B5	926,65 CH31	930,05 CH32
17	B6	928,85 CH33	929,65 CH34

* 한번의 조작으로 MIC1과 MIC2를 동시에 세팅함.

11 규격 (DMK710 Series/DMK750 Series)

11-1. 송신기 (DMK710T/DMK750T)

항 목	단 위	규 격
사용 주파수	MHz	740~752
RF 출력	mW	MAX, 10
채널 수	CH.	58
채널 점유 대역폭	KHz	200
채널 간격	KHz	200
최대 RF 변조	KHz	±70
변조 방식		FM
주파수 안정도	ppm	15
발진 방식		PLL
소모 전류	mA	MAX, 60 (at 3.6V)
안테나		λ /4 Helical
사용 전원		3.6V 배터리팩/850mA (NI-MH 충전지)

11-2. 충전/수신기 (DMK710RC/DMK750RC)

항 목	단 위	규 격
사용 주파수	MHz	740~752
수신 감도	dBm	MIN, -93 (at SINAD 40dB)
신호 대 잡음 비	dB	MIN, 80
오디오 출력	Vp-p	1.3V (1KHz ± 50KHz 입력시)
잡음 제거		Using Componder I.C
채널 간격	KHz	200
채널 점유 폭	KHz	200
주파수 안정도	ppm	15
발진 방식		PLL
소모 전류	mA	MAX, 300/2CH
안테나		λ /4 Helical
사용 전원		DC 12V 1A

11 규격 (DMK910 Series/DMK950 Series)

11-3. 송신기 (DMK910T/DMK950T)

항 목	단 위	규 격
사용 주파수	MHz	925~932
RF 출력	mW	MAX, 10
채널 수	CH.	34
채널 점유 대역폭	KHz	200
채널 간격	KHz	200
최대 RF 변조	KHz	±70
변조 방식		FM
주파수 안정도	ppm	15
발진 방식		PLL
소모 전류	mA	MAX, 60 (at 3.6V)
안테나		λ /4 Helical
사용 전원		3.6V 배터리팩/850mA (NI-MH 충전지)

11-4. 충전/수신기 (DMK910RC/DMK950RC)

항 목	단 위	규 격
사용 주파수	MHz	925~932
수신 감도	dBm	MIN, -93 (at SINAD 40dB)
신호 대 잡음 비	dB	MIN, 80
오디오 출력	Vp-p	1.3V (1KHz ± 50KHz 입력시)
잡음 제거		Componder I,C
채널 간격	KHz	200
채널 점유 폭	KHz	200
주파수 안정도	ppm	15
발진 방식		PLL
소모 전류	mA	MAX, 300/2CH
안테나		λ /4 Helical
사용 전원		DC 12V 1A

제 품 보 증 서

제 품 명		모 델 명	
제 조 번 호			
고 객	성 명	전 화	
	주 소		
보증책임자	명 칭	전 화	
	주 소		
판 매 일 자	년 월 일	보증기간	1년

제품의 특징

- * 본 무선마이크는 국내전파법상 무선마이크 특정 소출력 무선 설비기기로 무선형식 등록이 되어 있는 제품으로 사용상 일체의 면허 및 허가를 받을 필요가 없습니다.
- * 국내전파법상 무선마이크용으로 할당된 700MHz 및 900MHz 대역의 전파를 사용하고 있습니다.
- * 본 무선마이크는 허가된 공중선을 이용 보안성이 없고 특정 지역에서 혼선 우려가 있습니다.
- * 본 무선마이크는 성능 향상 및 품질 개선을 위하여 개별 통보없이 변경 될 수 있습니다.

보증내용

1. 본제품은 엄격한 성능검사 및 품질관리 절차를 거쳐 만들어진 제품입니다.
2. 소비자의 정상적인 사용상 발생한 고장에 대하여 구입하신 판매점이나 고객 지원 센터에서 보증 기간동안 무상으로 수리 및 서비스를 받을 수 있습니다.
3. 보증기간이 경과 하거나, 보증기간 내라도 본 보증서 내 유상 서비스에 해당하는 경우 유상 서비스 요금을 받고 수리해 드립니다.
4. 수리를 요청하실 때는 본 보증서를 꼭 제시하시기 바랍니다.
5. 보증서는 재 발행하지 아니오니 소중히 보관하시기 바랍니다.
6. 본 보증서는 국내에서만 유효합니다.

서비스를 신청할 때

1. 제품을 사용 중 이상이 발생한 때에는 사용설명서를 다시 한번 읽어 확인하신 후, 판매 대리점 또는 (주)디지털컴 고객 지원 센터 (1577-9193)로 연락 주시기 바랍니다.
2. 서비스 의뢰 시 본 보증서를 제시하여 주시기 바랍니다.
3. 연락 하실 때에는 고장증상 및 제품 내용을 충분히 설명하여 주십시오.

보증규약

1. 제품 구입일로부터 보증기간 내에 정상적으로 사용한 상태에서 발생한 제품의 고장, 이상 현상 등이 발생한 경우는 무상으로 수리하여 드립니다.
2. 다음과 같은 경우는 서비스요금 (부품비+수리비)을 받고 수리하여 드립니다.
 - 1) 보증기간이 경과한 후 발생한 성능 불량 및 고장이 발생한 경우
 - 2) 보증기간 이내라도 다음과 같은 경우, 서비스 요금을 받고 수리하여 드립니다.
 - * 사용상 취급 부주의로 인한 고장이 발생한 경우
 - * 판매대리점이나 당사 고객지원센터 이외에서 제품수리를 하여 제품의 내용이 변경 또는 손상된 경우
 - * 고장원인이 본 제품 이외의 기기에 의한 고장인 경우
 - * 천재지변에 의한 고장인 경우

시 스템 의 특 징

1. 충전기를 사용하여 마이크의 채널을 자동으로 변경!
2. 혼선발생 빈도를 줄이기 위해 TONE방식을 채용한
58개의 채널사용! (DMK710/750 모델적용)
34개의 채널사용! (DMK910 950 모델적용)
3. USB 충전단자를 이용한 핸드폰 충전기능!
4. 3시간 30분 이내 빠른 충전시간과 14시간의 사용시간으로
마이크 사용의 효율성 증대!
5. 충전과 수신상태를 표시하는 2색 LED 사용!
6. 충전기와 수신기의 일체화로 더욱 편리한설치!
7. 고품격 인테리어와 잘 어울리는 마이크와 충전기의 디자인!
8. 충격에 더욱 안정적이고 견고하게 설계!
9. 소모품 교체가 쉽게 설계!