

Manual

DMK941 Series
Professional Wireless
Ultimate Choice Frequency Agile System



www.mic4u.co.kr
Made In Korea

d'com®

목 차

1. 사용전 안전사항	3
2. 취급 및 설치시 유의사항	3
3. 제품 개요	3
4. 제품의 기본정보	3
5. 포장 내용	4
6. 각부 명칭	5~7
6-1 송신기의 명칭 및 기능(DMK941T)	5
6-2 충전기의 명칭 및 기능(DMK941C)	6
6-3 수신기의 명칭 및 기능(DMK941R)	7
7. 사용 방법	8~12
7-1 외부기기 연결	8
7-2 채널 설정방법	9~11
7-3 벽면 고정방법	11
7-4 유닛 & 배터리교체(DMK941T)	12
8. 주의 사항	13
9. A/S 센터 연락처	14
10. 규격	15
10-1 송신기(DMK941T)	15
10-2 수신기(DMK941R)	15
11. 제품보증서	

1. 사용 전 안전사항

- 사용 전 동작 설명서를 완전히 숙지하신 후 사용하여 주십시오.
- 마이크는 지정된 마이크를 사용 하시기 바랍니다.

2. 취급 및 설치시 유의사항

- 임의로 기기를 분해하지 마십시오. 고장의 원인이 될 수도 있습니다. 기기 고장 시 A/S는 지정된 서비스 센터로 문의하여 주십시오.
- 기기 외관 청소 시 부드러운 헝겊으로 가볍게 청소해 주시고 가솔린, 벤젠 등 휘발성이 있는 용제는 사용을 금합니다.

3. 제품 개요

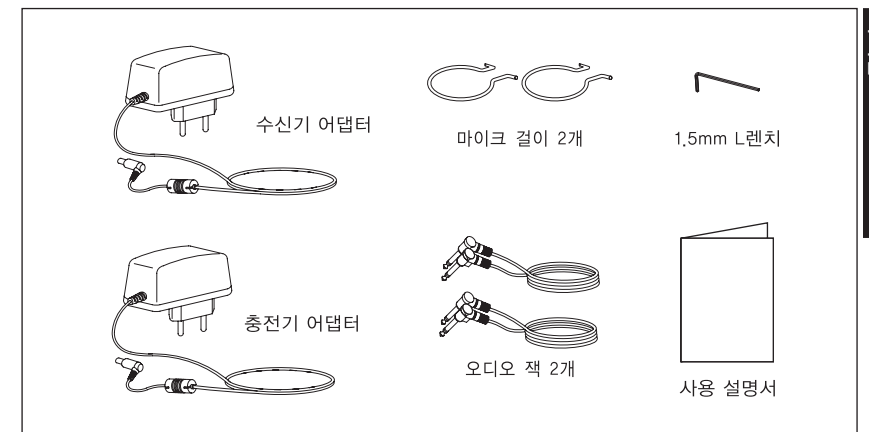
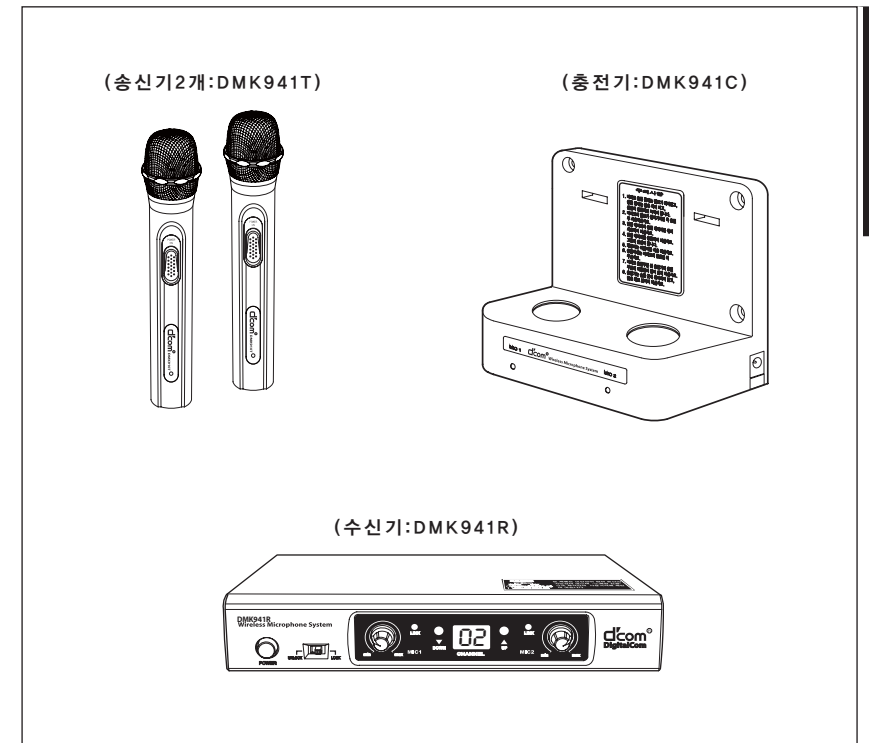
- 이 제품은 900MHz 대역의 무선마이크 송신기로서 수신기와 함께 노래방 등의 AUDIO SYSTEM에 장착되어 고품질의 음질을 제공합니다.
- PL 방식을 사용하여 다양한 채널 환경에 쉽게 적용할 수 있으며, 각 채널 별 멀티톤 시스템을 적용하여 노이즈 및 혼선 방지 기능을 내장한 제품입니다.

4. 제품의 기본 정보

- 기기의 명칭 : 음성 및 음향신호 전송용 무선기기
- 디자인 등록 번호 : 30-0440345 유사1
- 형식 번호 : KCC-CRM-M4U-DMK921T-1107 DMK921T
- 인증받은자 상호 : (주)디지털컴
- 모델명: DMK941 Series (송신기: DMK941T, 충전기: DMK941C, 수신기: DMK941R)
- 제조회사 : (주)디지털컴
- 제조국가 : 한국

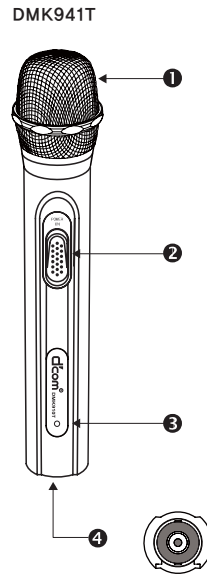
5. 포장 내용

5-1. DMK941 Series



6. 각부 명칭

6-1. 송신기의 명칭 및 기능(DMK941T)

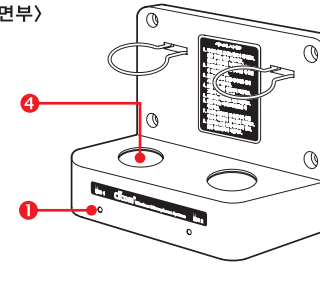


- ❶ **볼** : 목소리를 전기 신호음으로 변환하는 장치부속인 유닛을 보호하는 망 입니다.
- ❷ **전원 스위치** : 마이크의 전원을 켜고 끄는 스위치입니다.
- ❸ **전원 LED** : 마이크의 전원상태를 표시합니다.
정상동작 때에는 적색을 나타냅니다. 전원 표시등이 깜박거리면 꼭 충전 후 사용하십시오.
- ❹ **충전단자** : 마이크의 전원을 충전하는 단자입니다.

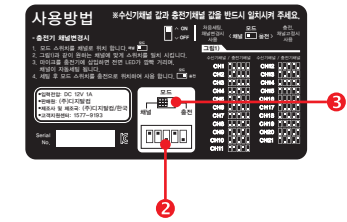
6. 각부 명칭

6-2. 충전기의 명칭 및 기능(DMK941C)

〈전면부〉



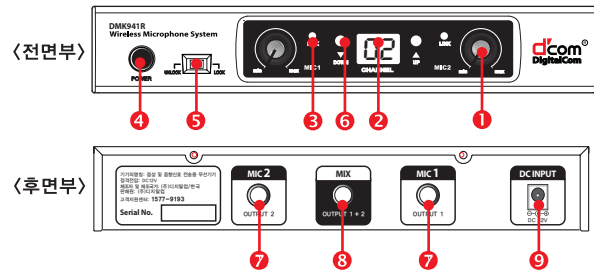
〈배면부〉



- ❶ **마이크 충전 표시등**
마이크 충전시 램프가 깜빡거리며, 충전이 완료되면 램프는 계속 켜져 습니다.
- ❷ **채널변경 스위치**
마이크 채널 변경할 때 고정세트할 수 있는 스위치입니다.
채널변경 후 충전방향에 놓고 사용합니다.
- ❸ **LOCK 스위치**
수신채널을 변경할 때 스위치를 UNLOCK 위치로 놓은 상태에서 채널을 변경하고, 변경완료 후에는 임의로 변경되는것을 방지하기 위해 LOCK 위치로 설정합니다.
- ❹ **충전 삽입구**
마이크를 충전할 때 삽입하는 구멍입니다.
- ❺ **전원 입력 포트**
전원 입력 커넥터입니다. DC 12V를 사용합니다.

6. 각부 명칭

6-3. 수신기의 명칭 및 기능(DMK941R)



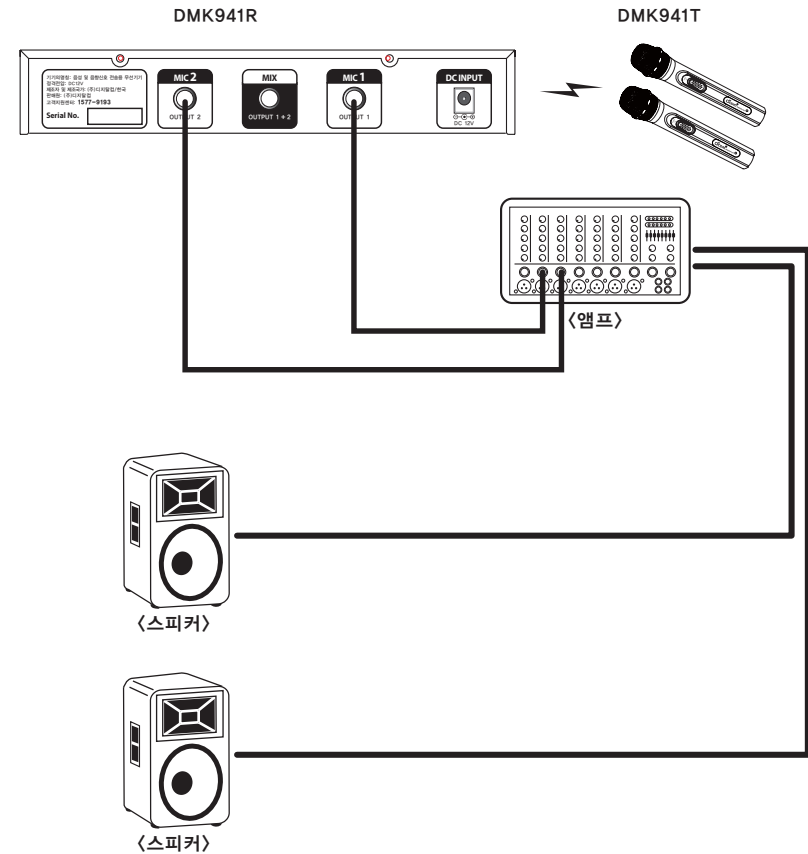
- ① 볼륨 노브(VOL1, VOL2)
오디오 신호의 크기를 조절하는 볼륨입니다.
- ② 채널 표시부
수신기가 현재 사용하는 채널을 표시합니다.
- ③ LINK 표시부
마이크와 수신기의 연결(동작)상태를 표시합니다.
정상적으로 연결 동작할 때 녹색으로 표시됩니다.
- ④ POWER
전원 스위치입니다. 수신기의 전원을 ON/OFF 할때 사용합니다.
- ⑤ LOCK 스위치
수신 채널 변경시에 스위치를 UNLOCK 위치로 놓은 상태에서 채널을 변경하고,
변경 완료 후에는 임의로 변경되는 것을 방지하기 위해 LOCK 위치로 설정합니다.
- ⑥ 채널 변경 스위치(MIC1, MIC2)
MIC1과 MIC2의 채널을 변경할 때 스위치의 상,하를 조절하여 원하는 채널을 설정합니다.
- ⑦ 마이크 출력 포트(출력1, 출력2)
마이크 1과 2 각각의 1/4인치 폰잭으로 연결되는 오디오 신호 출력 단자입니다.
- ⑧ 마이크 출력 통합포트(출력1+2)
마이크 1과 2 각각의 오디오 신호를 통합하여 하나의 1/4인치 폰잭으로 연결되는
오디오 신호 출력 단자입니다. 오디오 믹서나 앰프 등에 연결 사용하십시오.
- ⑨ 전원 입력 포트
전원입력 컨넥터입니다. DC 12V를 사용합니다.

7. 사용 방법

7-1. 외부기기 연결

오디오 케이블의 한쪽 끝을 수신기 뒷면에 있는 출력 포트에 연결하고, 다른 한쪽은 앰프의 마이크 포트에 연결하시면 됩니다.
마이크1, 2 각각의 출력 포트로 2채널을 따로 연결하거나 1개의 통합 포트에 연결하여 마이크1, 2를 동시에 사용할 수 있습니다.

수신기의 위치는 반주기 등 주변기기에서 가능한 멀리하여 잡음 등의 상호간섭 현상을 방지하는 것이 좋습니다.



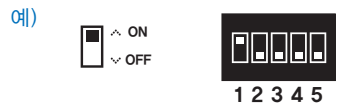
7. 사용 방법

7-2. 채널 설정방법

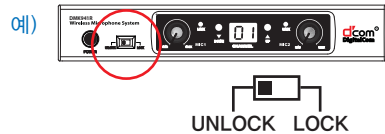
- 1) 채널을 설정할 충전기와 수신기를 준비합니다. 우선 충전기 바닥에 모드 스위치를 채널에 위치시켜 놓습니다.



- 2) 충전기를 채널변경표와 같이 채널을 세팅합니다. 한번의 스위치 조작으로 마이크1과 마이크2가 동시에 세팅이 됩니다. (방 번호에 따라 순서대로 채널을 세팅합니다.)



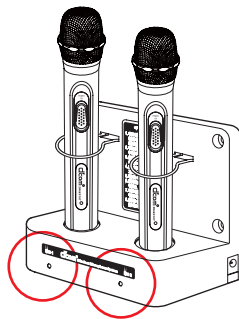
- 3) 수신기 모드 스위치를 UNLOCK으로 위치시킵니다.



- 4) 수신기의 채널 UP, DOWN 버튼을 이용해 충전기 채널 값과 일치 시켜줍니다.



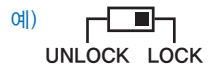
- 5) 송신기(마이크)를 세팅된 충전기에 꽂는 순간 램프에서 붉은색이 두번 깜박거리면서 송신기(마이크)는 설정된 채널 값으로 자동 세팅 됩니다. (마이크 2개씩 총 2개방에 세팅이 가능합니다.)



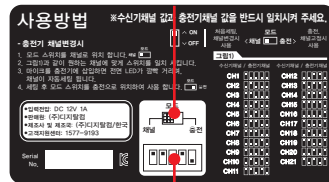
- 6) 세팅이 완료 되었다면, 충전기 바닥의 모드 스위치를 충전쪽으로 선택합니다. 이때 부터 충전기는 채널 변경이 안되며, 충전 기능만 작동됩니다.



- 7) 수신기의 전면에서 LOCK 모드로 위치시킵니다.



(DMK941C 배면부) 모드 스위치



채널변경 스위치

채널변경표

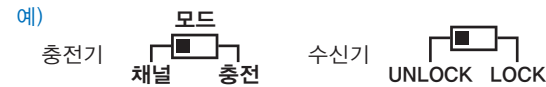
NO / 채널	NO / 채널
1	12
2	13
3	14
4	15
5	16
6	17
7	18
8	19
9	20
10	21
11	

예)

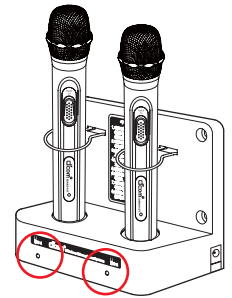
7. 사용 방법

※ 만일 어떤 방의 마이크가 고장나서 다른 마이크로 교체할 경우....

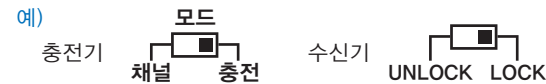
1. 그 방의 충전기 및 수신기의 모드 스위치를 채널(UNLOCK)에 위치 합니다.



2. 교체할 다른 송신기(마이크)를 충전기에 꽂는 순간 램프에서 붉은색이 두번 깜박거리면서 송신기(마이크)는 설정된 채널 값으로 자동 세팅 됩니다.



3. 세팅 완료 후 모드 설정을 다시 충전(LOCK)으로 위치 합니다.



채널표	채널 번호	주파수(MHz)			
		MIC 1		MIC 2	
		CH	Freq	CH	Freq
01	CH1	928,60	CH2	925,12	
02	CH3	930,84	CH4	927,36	
03	CH5	930,04	CH6	926,56	
04	CH7	928,76	CH8	925,28	
05	CH9	929,88	CH10	926,40	
06	CH11	930,52	CH12	927,04	
07	CH13	929,08	CH14	925,60	
08	CH15	929,72	CH16	926,24	
09	CH17	930,36	CH18	926,88	
10	CH19	931,80	CH20	928,32	
11	CH21	931,16	CH22	927,68	
12	CH23	930,20	CH24	926,72	
13	CH25	931,64	CH26	928,16	
14	CH27	931,00	CH28	927,52	
15	CH29	928,92	CH30	925,44	
16	CH31	931,32	CH32	927,84	
17	CH33	929,56	CH34	926,08	
18	CH35	931,48	CH36	928,00	
19	CH37	929,24	CH38	925,76	
20	CH39	930,68	CH40	927,20	
21	CH41	929,40	CH42	925,92	

※ 한번의 조작으로 MIC1과 MIC2를 동시에 세팅함.

7. 사용 방법

※ 인접한 여러방에 본 기기를 설치 할때 세팅 방법은 간단하게
아래 방 번호에 따라 순서대로 그룹별 채널표를 조합하여 설치 하세요.

예1) 방의수가 11개 이하일 경우

아래표의 채널번호에 한해서 순서와 상관없이 설치 가능합니다.

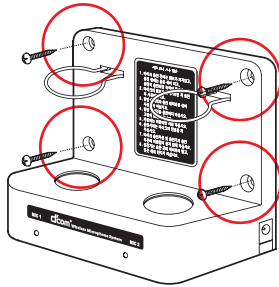
방번호	1	2	3	4	5	6	7	8	9	10	11
채널표	1	2	5	6	10	11	12	15	17	18	19

예2) 방의수가 11개이상일 경우

본사 홈페이지(www.mic4u.co.kr) 커뮤니티 게시판을 참조하세요.

7-3. 벽면 고정방법

1) DMK941C 바디에 있는 4개의 홈에 벽고정용 나사(별매)로 단단히 고정합니다.

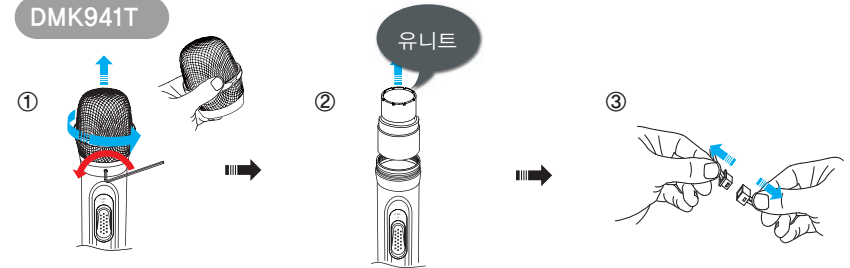


주의 : 나사는 완전히 돌아가지 않을 때까지 돌려야 하며, 너무 무리한 힘으로 돌려서 헛돌지 않도록 주의 바랍니다. 또한, 본사에서 제공된 벽 고정용 나사는 콘크리트 벽 용이 아니오니 사용시 주의 바랍니다.

7. 사용 방법

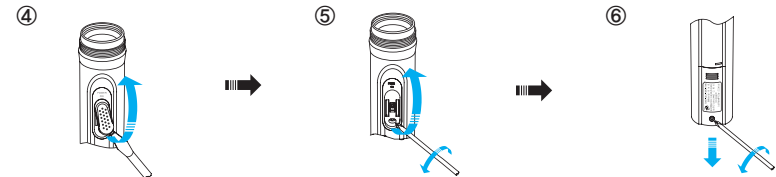
7-4. 유니트 & 배터리 교체(DMK941T)

DMK941T

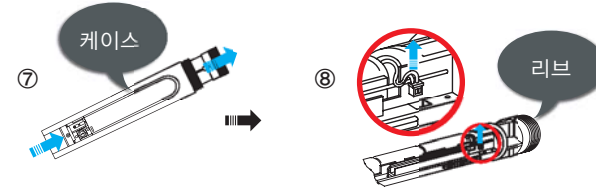


- ① 제공된 L렌치로 볼나사를 풀어주고 볼을 손으로 돌려 분해 합니다.
- ② 그림과 같이 유니트를 화살표 방향으로 뽑아 줍니다.
- ③ 연결된 유니트 연결선을 손으로 잡아서 분리 합니다.

(주의사항: 타사유니트 사용시 사용거리에 영향을 받을수 있으므로, 반드시 디지털컴에서 제공하는 유니트를 사용하십시오.)



- ④ 그림과 같이 노브를 제거 합니다.
- ⑤ “+” 자 드라이버로 나사를 제거하고 그림과 같은 방향으로 가이드를 제거 합니다.
- ⑥ “+” 자 드라이버로 나사를 제거하고 커버를 제거 합니다.



- ⑦ 바닥 부분을 밀면 케이스와 리브가 분리 됩니다.
- ⑧ 분리된 리브 몸체에 배터리 연결선을 손으로 잡아당겨 배터리를 리브 몸체에서 분리 합니다.

(주의사항: 본사에서 제공하는 배터리팩으로만 교체가 가능 합니다. 유사품이나 개조한 배터리를 사용하면 파손의 원인이 됩니다. 이 경우 A/S가 불가능하게 되므로 주의 바랍니다.)

- ⑨ 교체한 배터리팩은 조립 시 위 그림의 역순으로 조립 하십시오.
(주의사항: 배터리 연결선은 완전히 밀착되도록 꽂아 주십시오.)

배터리, 카트리지 구매는 물품을 구매하신 대리점 또는 본사
(전화: 032-624-1980)로 문의 하시기 바랍니다.

8. 주의사항

8-1. 반드시 본사에서 제공하는 배터리팩으로만 교환하여 사용해야 합니다. 시중품이나 개조한 배터리를 사용하면 파손의 원인이 됩니다. 이 경우 A/S가 불가능하게 되므로 주의 바랍니다.

8-2. 동작이 불안하게 되는 경우

우선 배터리의 수명이 다 되었는지 확인하십시오. 당사에서 제공하는 충전 배터리는 수명이 6개월~1년 정도 됩니다. 이상이 없는 경우 카트리리지(유닛)를 점검하십시오.

8-3. 소리가 안 나거나 소리가 이상한 경우

- 1) 배터리에 이상이 없는데 소리가 안나거나 이상할 경우, 당사에서 제공하는 카트리리지(유닛)를 교체 하십시오. 교체를 해도 해결이 안될 경우 당사에 A/S 신청하여 주시기 바랍니다.
- 2) 배터리 잔량이 없을 경우 송신기 LED가 깜박이며, 이때 소리가 안날 수도 있습니다. 충전 후 사용 하시기 바랍니다 .

8-4. 하울링이 심한 경우

스피커 위치 등 주변 환경에 의한 문제인 경우가 많으므로, 노래방을 관리하고 있는 음향전문가와 상의해 주십시오. 만일 다른 마이크는 문제가 없는데 유독 특정 마이크만 이런 문제가 있는 경우, 당사에 A/S 신청하여 주시기 바랍니다.

8-5. 잡음이 발생하는 경우

앰프 또는 반주기에서 발생한 EMI로 인해 잡음이 발생할 수 있으므로 수신기를 가능한 한 멀리 떼어 주시고, 여의치 않을 경우 책자를 중간에 끼워 넣거나 호일 등을 감아 가능한 멀리 위치시켜 주십시오.

8-6. 잡음이 심한 경우/쟁반 깨지는 소리가 나는 경우/다른 방의 소리가 들리는 경우 주파수가 중복되었거나, 외부로부터 주파수가 영향을 받는 경우입니다. 우선 채널을 다른 것으로 변경해 주십시오.

당사의 무선 마이크 900MHz 대역의 제품으로 가까운 지역 내에서는 총 42개 채널을 사용 가능합니다. 주변 무선마이크와의 혼선을 최소화하기 위해 도달 거리를 최소화시켜 놓았으나, 간혹 옆 집 무선마이크 시스템과 간섭을 일으켜 위와 같은 문제가 발생할 수 있습니다. 그래도 해결이 안되면 전체적인 점검이 필요하니 마이크와 수신기 전체 세트를 당사에 A/S 신청하여 주시기 바랍니다.

8-7. 한쪽 채널이 갑자기 안 되는 경우

마이크와 수신기 모두 확인이 필요합니다. 마이크와 수신기 전체 세트를 당사에 A/S 신청하여 주시기 바랍니다.

8-8. 충전기 사용시 주의사항

- 1) 마이크의 충전단자 부분 및 충전기 삽입구 안쪽 바닥의 충전 부분에 이물질이 묻지 않도록 하십시오.
이물질이 묻었을 경우 : 마른 헝겊이나 알코올로 닦아내야 하며 벤젠이나 기타 휘발성 물질은 사용하지 마십시오.
- 2) 충전기는 습한 곳에 위치하지 말고 젖은 상태로 만지지 마십시오.
- 3) 채널 세팅 스위치는 마이크의 채널을 변경할 때에만 조작하십시오.

9. A/S 센터 연락처

A/S 센터	주 소	전 화 번 호
본사(디지털컴)	경기도 부천시 오정구 삼정동 36-1 부천테크노파크 쌍용3차 303동 801호	032)624-1980
영등포점 (본사직영)	서울시 영등포구 당산동 2가 30-2 영등포 유통상가 3층 가열 10호	1577-9193
을지로점 (본사직영)	서울시 중구 산림동 207-2 대림상가 라열 377호	

※ A/S 수리시 교체 요청되는 부품은 유상처리 됩니다.

10. 규격

10-1 송신기(DMK941T)

항 목	단 위	규 격
사용 주파수	MHz	925~932
RF 출력	mW	8 ±2
채널 수	CH.	42
변조 방식	·	FM
주파수 안정도	ppm	±15
발진 방식	·	PLL
소모 전류	mA	70 Max.
안테나	·	λ /4 Helical
사용 전원	·	3.6V 배터리팩/850mA (NI-MH 충전지)

10-2 수신기(DMK941R)

항 목	단 위	규 격
사용 주파수	MHz	925~932
수신 감도	dBm	-85 이하
오디오 출력	Vp-p	0.8~1.0V (1KHz ±50KHz 입력시)
잡음 제거	·	Compander I.C
주파수 안정도	ppm	±15
발진 방식	·	PLL
소모 전류	mA	500 Max.
안테나	·	λ /4 Helical
사용 전원	·	DC 12V 1A

제 품 보 증 서

제 품 명		모 델 명	
제 조 번 호			
고 객	성 명	전 화	
	주 소		
보증책임자	명 칭	전 화	
	주 소		
판 매 일 자	년 월 일	보증기간	1년

제품의 특징

- * 본 무선마이크는 국내전파법상 무선마이크 특정 소출력 무선 설비기기로 무선형식 등록이 되어 있는 제품으로 사용상 일체의 면허 및 허가를 받을 필요가 없습니다.
- * 국내전파법상 무선마이크용으로 할당된 900MHz 대역의 전파를 사용하고 있습니다.
- * 본 무선마이크는 허가된 공중선을 이용 보안성이 없고 특정 지역에서 혼선 우려가 있습니다.
- * 본 무선마이크는 성능 향상 및 품질 개선을 위하여 개별 통보없이 변경 될 수 있습니다.

보증내용

1. 본제품은 엄격한 성능검사 및 품질관리 절차를 거쳐 만들어진 제품입니다.
2. 소비자의 정상적인 사용상 발생한 고장에 대하여 구입하신 판매점이나 고객 지원 센터에서 보증 기간동안 무상으로 수리 및 서비스를 받을 수 있습니다.
3. 보증기간이 경과 하거나, 보증기간 내라도 본 보증서 내 유상 서비스에 해당하는 경우 유상 서비스 요금을 받고 수리해 드립니다.
4. 수리를 요청하실 때는 본 보증서를 꼭 제시하시기 바랍니다.
5. 보증서는 재 발행하지 아니오니 소중히 보관하시기 바랍니다.
6. 본 보증서는 국내에서만 유효합니다.

서비스를 신청할 때

1. 제품을 사용 중 이상이 발생한 때에는 사용설명서를 다시 한번 읽어 확인하신 후, 판매 대리점 또는 (주)디지털컴 고객 지원 센터 (1577-9193)로 연락 주시기 바랍니다.
2. 서비스 의뢰 시 본 보증서를 제시하여 주시기 바랍니다.
3. 연락 하실 때에는 고장증상 및 제품 내용을 충분히 설명하여 주십시오.

보증규약

1. 제품 구입일로 부터 보증기간 내에 정상적으로 사용한 상태에서 발생한 제품의 고장, 이상 현상 등이 발생한 경우는 무상으로 수리하여 드립니다.
2. 다음과 같은 경우는 서비스요금 (부품비+수리비)을 받고 수리하여 드립니다.
 - 1) 보증기간이 경과한 후 발생한 성능 불량 및 고장이 발생한 경우
 - 2) 보증기간 이내라도 다음과 같은 경우, 서비스 요금을 받고 수리하여 드립니다.
 - * 사용상 취급 부주의로 인한 고장이 발생한 경우
 - * 판매대리점이나 당사 고객지원센터 이외에서 제품수리를 하여 제품의 내용이 변경 또는 손상된 경우
 - * 고장원인이 본 제품 이외의 기기에 의한 고장인 경우
 - * 천재지변에 의한 고장인 경우